



# Всероссийские проверочные работы: анализ первых результатов





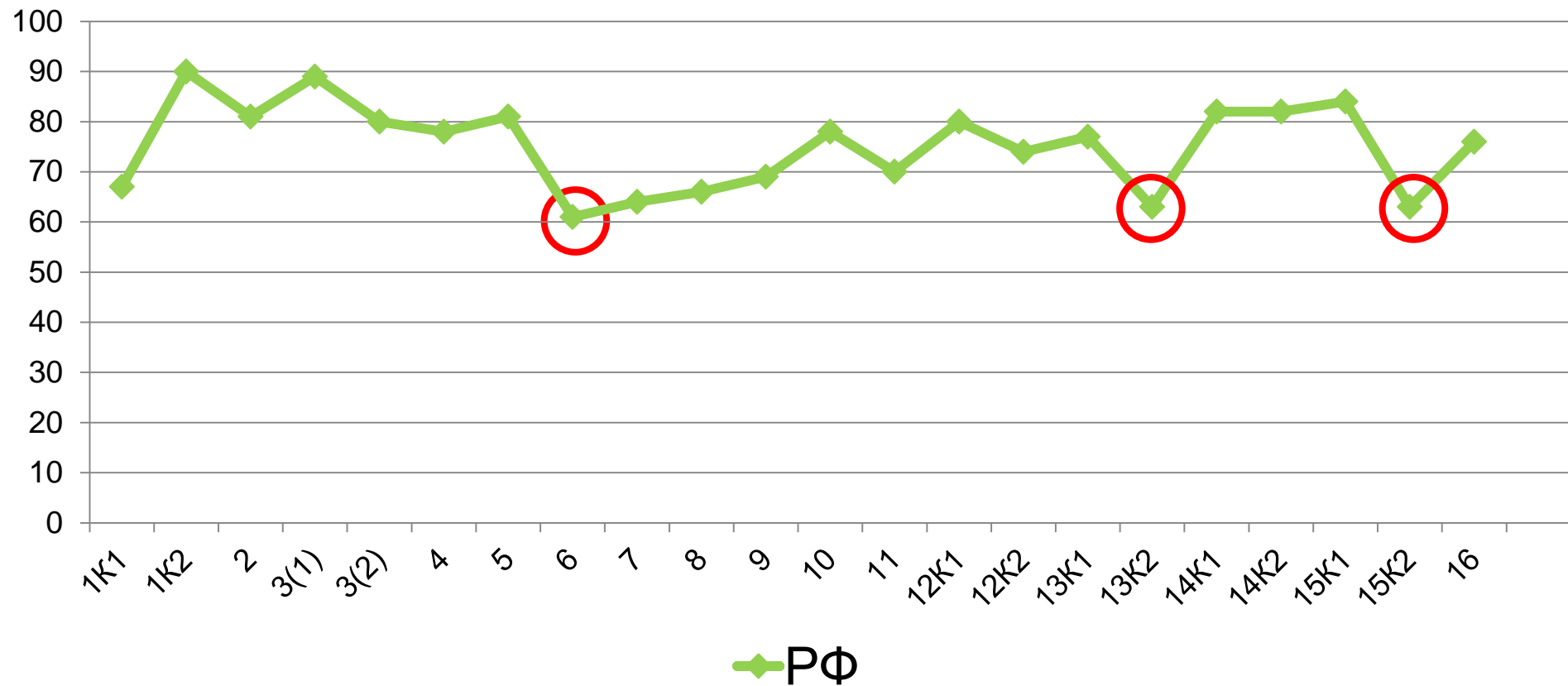
**Участвовали в ВПР – 2016:**

**Окружающий мир – 1179427**

**Математика – 1180357**

**Русский язык – 1144769**

## РУССКИЙ ЯЗЫК



**Задание 6. Определять тему и главную мысль текста**

**Задание 13K2. Проводить морфологический разбор прилагательного**

**Задание 15K2. Проводить морфологический разбор глагола**

Части речи, их формы и правописание

## Самостоятельные и служебные части речи (обобщение)



**203.** По каким признакам части речи объединяют в две большие группы — самостоятельные и служебные? Изучи информацию из таблицы.

Части речи	
самостоятельные	служебные (частицы, союзы, предлоги)
обозначают предметы, их действия, их признаки и др.	выражают оттенки значений самостоятельных частей речи
являются членами предложения	помогают устанавливать связи между словами и предложениями

• На 2-м форзаце учебника представлены самостоятельные или служебные части речи? Какими общими признаками они обладают?

**204.** Как могут изменяться, то есть какие формы могут иметь самостоятельные части речи? Обобщи с помощью таблицы 4 кл., 1 ч., с. 125.



**205.** В каком разделе науки о языке изучается слово как часть речи, формы изменения частей речи? Уточните по материалам второго форзаца учебника 4 кл., 1 ч.

- Обратите внимание, какие стороны слова *морковь* отмечаются при морфологическом анализе (разборе).
- Запишите каждый по слову — (*в*) газете, (*к*) берегу и произведите их морфологический разбор (памятка 2).

**Заметьте!**

Части речи и формы их изменения изучает раздел науки о языке **морфология** (*морф* — греч. «часть»). Поэтому анализ слова как части речи называют **морфологическим**.

В предложении является второстепенным членом, поясняет сказуемое.

*Образец записи:*

**Белку** — сущ., *кого?*, одуш., нариц., ж.р.; н.ф. — бел-ка 1 скл. в В.п., едч., вт.чл.

**2. Разбор имени прилагательного**

- 1) Часть речи. Что обозначает, на какой вопрос отвечает.
- 2) Начальная форма (именительный падеж единственного числа мужского рода).
- 3) Как изменяется (какие формы имеет): падеж; число; род (в едч.).
- 4) Роль в предложении (каким членом предложения обычно бывает).

*Образец устного разбора:*

**Рыжую** — имя прилагательное. Обозначает признак предмета, отвечает на вопрос *какую?*

Начальная форма — **рыжий**. Употреблено в форме винительного падежа единственного числа женского рода.

*Образец записи:*

**Рыжую** — прил., *какую?*, н.ф. — **рыжий**, в В.п., едч., ж.р.; вт.чл.

**3. Разбор глагола**

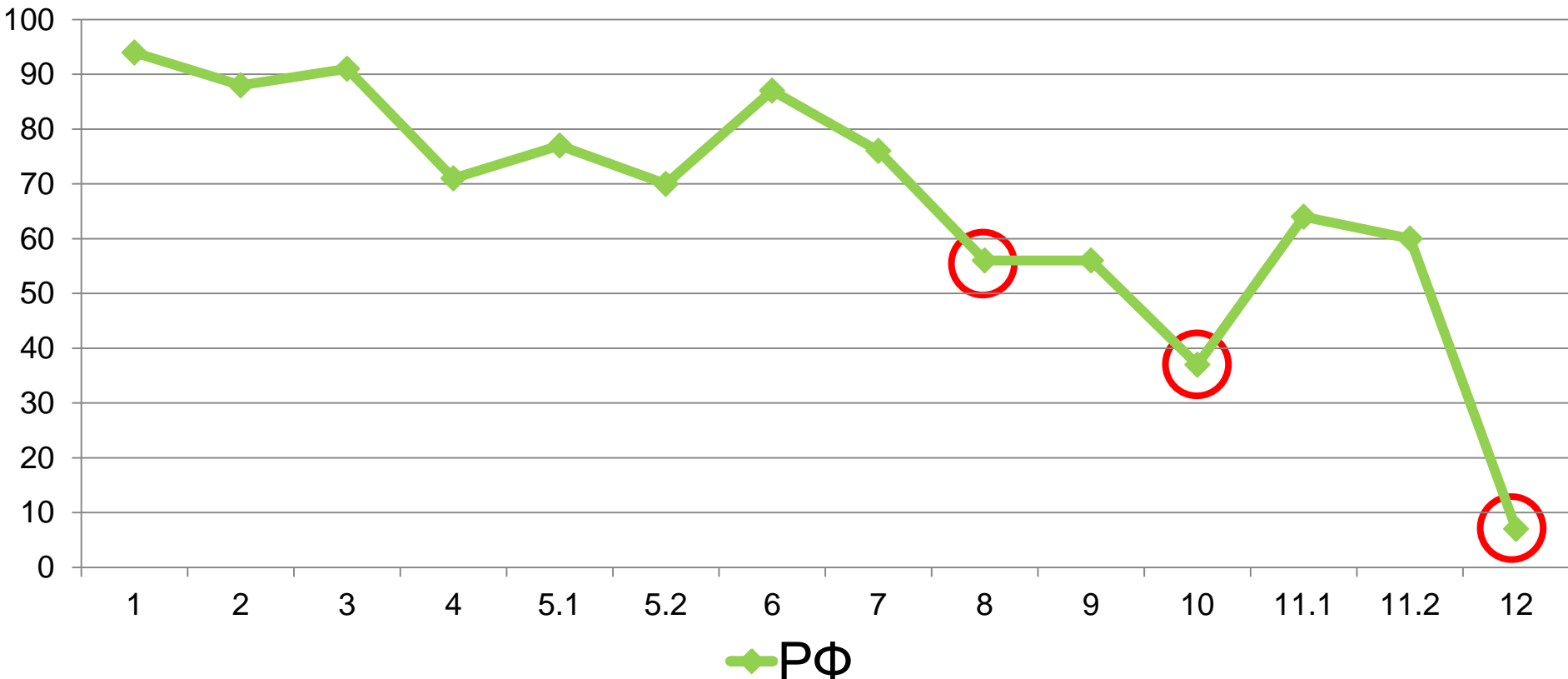
- 1) Часть речи. Что обозначает, на какой вопрос отвечает.
- 2) Начальная форма (неопределённая форма глагола).
- 3) Как изменяется (какие формы имеет): время; род и число (для глаголов в прошедшем времени); лицо и число (для глаголов в настоящем и будущем времени); спряжение.
- 4) Роль в предложении (каким членом предложения обычно бывает).

*Образец устного разбора:*

**Увидели** — глагол. Обозначает действие предмета, отвечает на вопрос *что сделали?*

Начальная форма — **увидеть**. Употреблено в форме прошедшего времени мн.ч. В предложении является сказуемым.

## МАТЕМАТИКА



**Задание 8. Читать, записывать, сравнивать величины**

**Задание 10. Описывать взаимное расположение предметов в пространстве и на плоскости**

**Задание 12. Овладение основами логического и алгоритмического мышления**

## ДЛИНА И ЕЁ ИЗМЕРЕНИЕ

6. Бегун пробежал дистанцию за 8 мин со скоростью 586 м/мин. Длина марафонской дистанции в 9 раз больше. Вычисли длину марафонской дистанции.

7. Вычисли:

$$7 \cdot 80 \cdot 100 + 735\,289 \qquad 1\,000\,000 - 360 : 9 \cdot 1000$$

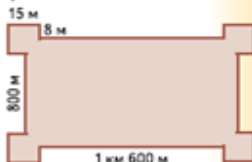
$$(39\,457 + 10\,543) : 1000 \qquad (648\,230 - 394\,800 - 253\,430) \cdot 100$$

8. Голова лошади находится на уровне 19 дм от земли. Голова всадника на 60 см выше головы лошади. Какой высоты должны быть ворота в крепости, чтобы в них мог, не наклоняясь, проехать всадник в шлеме? (Высота шишака на шлеме 3 дм 5 см.)



• Сможет ли в такие ворота пройти слон, если он выше лошади на 250 см? (При условии, что ворота достаточно широкие.)

9. По углам крепости 4 башни. Длинная сторона башни 15 м, короткая — 8 м. Вычисли длину крепостных стен.



10. Найди неизвестное число.

а)  $801\,020 - x = 6345$       б)  $(6000 - u) - 1980 = 3800$

$y + 178\,916 = 300\,480$        $(12\,000 + v) + 38\,600 = 100\,000$

$z - 96\,740 = 205\,370$        $33\,570 + (w - 983) = 40\,318$



11. а) Вычислите значение выражений.

$a \cdot 70 - 6300$       при  $a = 100$ ; при  $a = 90$ ; при  $a = 1000$ .

$500 - 5000 : b$       при  $b = 10$ ; при  $b = 100$ ; при  $b = 1000$ .



б) Можно ли найти значение первого выражения при  $a = 0$ ? Значение второго при  $b = 1$ ?

в) Приведите другие примеры значений  $a$  и  $b$ , при которых нельзя вычислить значение этих выражений.



146. На столе у учителя 36 тетрадей в клетку и 40 тетрадей в линейку. Когда учитель раздал тетради ученикам, осталось 8 тетрадей в клетку и 12 тетрадей в линейку. Сколько всего тетрадей учитель раздал ученикам?

147. На трёх полках книжного шкафа стояло 50 книг. С одной полки убрали 10 книг, со второй убрали 7 книг, на третью поставили 19 книг. Сколько всего книг стало в книжном шкафу?

148. В таблице указано, сколько денег у Оли, Димы и Миши. Каждый из них истратил по 35 рублей. Сколько денег осталось у всех вместе?

Монеты	Число монет		
	у Оли	у Димы	у Миши
10 р.	2	3	4
5 р.	4	5	1

149. Прочитай задачу: «Купили 4 упаковки минеральной воды по 6 литровых бутылок в каждой и 2 упаковки минеральной воды по 8 литровых бутылок в каждой упаковке. Сколько литров воды купили?»  
Какое из данных числовых выражений является решением задачи?

$$(6 + 4) \cdot (8 + 2)$$

$$6 \cdot 4 + 8 \cdot 2$$

$$(6 + 2) \cdot (8 + 4)$$

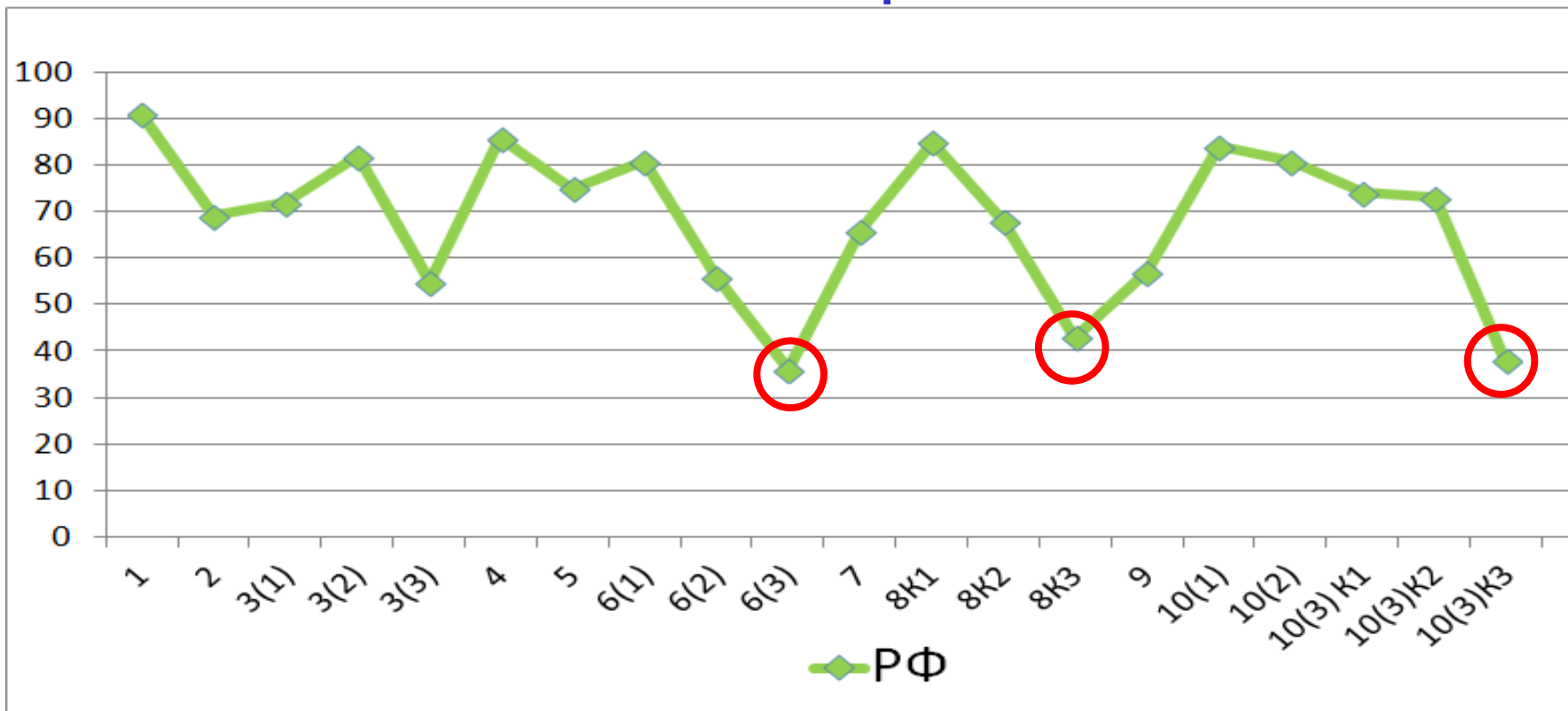
$$6 \cdot 2 + 8 \cdot 4$$

150. а) Юля старше Аллы на 5 лет, Алла младше Риты на 3 года. Сколько лет Алле и сколько Рите, если Юле 10 лет?

б) Гриша младше Миши на 4 года, Миша старше Саши на 6 лет. Сколько лет Мише и сколько Саше, если Грише 10 лет?



## ОКРУЖАЮЩИЙ МИР



**Задание 6(3). Овладение логическими действиями: сравнение, анализ, синтез**

**Задание 8К3. Владение сведениями о сущности и особенностях объектов, процессов, явлений**

**Задание 10(3)К3. Сформированность основы гражданской идентичности**

## Мы — граждане России

Люди, принадлежащие к населению государства, называются *гражданами*. Они должны исполнять законы, принятые в их государстве. Основным Законом России (Российской Федерации) — Конституция. Статьи Конституции РФ перечисляют права и обязанности граждан России.

Во главе нашего государства стоит президент. Первым Президентом России стал Борис Николаевич Ельцин. Он был избран 12 июня 1991 года. 4 марта 2012 года в четвёртый раз состоялись выборы президента страны. Президентом Российской Федерации стал Владимир Владимирович Путин.



Президент Российской Федерации Владимир Владимирович Путин



На избирательном участке



Государственный герб Российской Федерации



Государственный флаг Российской Федерации

Государственный флаг, Государственный герб и Государственный гимн России — символы нашей Родины.



Познакомимся с некоторыми статьями Конституции РФ. Объясним их значение.

### Права граждан России

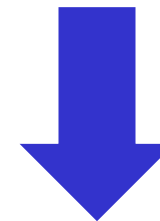
- Материнство и детство, семья находятся под защитой государства.





№	Блоки ПООП НОО Ученик научиться / получит возможность или проверяемые требования (умения) в соответствии с ФГОС НОО	Макс балл
1	Умение выполнять арифметические действия с числами и числовыми выражениями. Выполнять устно сложение, вычитание, умножение и деление однозначных, двузначных и трехзначных чисел в случаях, сводимых к действиям в пределах 100 (в том числе с нулем и числом 1).	1
2	Умение выполнять арифметические действия с числами и числовыми выражениями. Вычислять значение числового выражения (содержащего 2–3 арифметических действия, со скобками и без скобок).	1
3	Использование начальных математических знаний для описания и объяснения окружающих предметов, процессов, явлений, для оценки количественных и пространственных отношений предметов, процессов, явлений. Решать арифметическим способом (в 1–2 действия) учебные задачи и задачи, связанные с повседневной жизнью.	2
4	Использование начальных математических знаний для описания и объяснения окружающих предметов, процессов, явлений, для оценки количественных и пространственных отношений предметов, процессов, явлений. Читать, записывать и сравнивать величины (массу, время, длину, площадь, скорость), используя основные единицы измерения величин и соотношения между ними (килограмм – грамм; час – минута, минута – секунда; километр – метр, метр – дециметр, дециметр – сантиметр, метр – сантиметр, сантиметр – миллиметр); выделять неизвестный компонент арифметического действия и находить его значение; решать арифметическим способом (в 1–2 действия) учебные задачи и задачи, связанные с повседневной жизнью.	1
5(1)	Умение исследовать, распознавать геометрические фигуры. Вычислять периметр треугольника, прямоугольника и квадрата, площадь прямоугольника и квадрата.	1
5(2)	Умение изображать геометрические фигуры. Выполнять построение геометрических фигур с заданными измерениями (отрезок, квадрат, прямоугольник) с помощью линейки, угольника.	1
6(1)	Умение работать с таблицами, схемами, графиками диаграммами. Читать несложные готовые таблицы	1
6(2)	Умение работать с таблицами, схемами, графиками диаграммами, анализировать и интерпретировать данные. Сравнивать и обобщать информацию, представленную в строках и столбцах несложных таблиц и диаграмм.	1
7	Умение выполнять арифметические действия с числами и числовыми выражениями. Выполнять письменно действия с многозначными числами (сложение, вычитание, умножение и деление на однозначное, двузначное числа в пределах 10 000) с использованием таблиц сложения и умножения чисел, алгоритмов письменных арифметических действий (в том числе деления с остатком).	1
8	Умение решать текстовые задачи. Читать, записывать и сравнивать величины (массу, время, длину, площадь, скорость), используя основные единицы измерения величин и соотношения между ними (килограмм – грамм; час – минута, минута – секунда; километр – метр, метр – дециметр, дециметр – сантиметр, метр – сантиметр, сантиметр – миллиметр);	2
9(1)	Овладение основами логического и алгоритмического мышления.	1
9(2)	Интерпретировать информацию, полученную при проведении несложных исследований (объяснять, сравнивать и обобщать данные, делать выводы и прогнозы).	1
10	Овладение основами пространственного воображения. Описывать взаимное расположение предметов в пространстве и на плоскости.	2
11	Овладение основами логического и алгоритмического мышления. Решать задачи в 3–4 действия.	2

## Фиксация % успеваемости и качества



## Анализ качества достижения планируемых результатов ООП НОО

# Распоряжение Рособрнадзора № 2322-05 от 30.08.2016



МИНИСТЕРСТВО ОБРАЗОВАНИЯ И НАУКИ РОССИЙСКОЙ ФЕДЕРАЦИИ

**Федеральная служба  
по надзору в сфере образования и науки  
(Рособрнадзор)**

## РАСПОРЯЖЕНИЕ

\_\_\_30.08.2016

Москва

№ 2322-05 \_\_\_\_

### Об утверждении графиков проведения мероприятий, направленных на исследование качества образования на 2016-2017 годы

В целях реализации комплекса мер, направленных на систематическое обновление содержания общего образования на основе результатов мониторинговых исследований и с учетом современных достижений науки и технологий, изменений запросов учащихся и общества, ориентированности на применение знаний, умений и навыков в реальных жизненных условиях (перечень поручений Президента Российской Федерации по итогам заседания Государственного совета Российской Федерации, состоявшегося 23 декабря 2015 г., от 2 января 2016 г. № Пр-15ГС), утвержденных Первым заместителем Министра образования и науки Российской Федерации Н.В. Третьяк 5 июля 2016 г. № НТ-19/08вн (далее - Комплекс мер):

#### 1. Утвердить:

1.1. График проведения мониторинговых исследований качества образования на 2016 год (приложение № 1);

1.2. График проведения национальных исследований качества образования по учебным предметам, изучаемым на уровнях начального общего, основного общего и среднего общего образования на 2016-2017 годы (приложение № 2);

1.3. График проведения всероссийских проверочных работ в общеобразовательных организациях по учебным предметам, изучаемым на уровнях начального общего, основного общего и среднего общего образования на 2017 год (приложение № 3).

2. Контроль за исполнением настоящего распоряжения возложить на заместителя руководителя А.А. Музаева.

Руководитель

С.С. Кравцов

## «Об утверждении графиков проведения мероприятий, направленных на исследование качества образования на 2016-2017 ГОДЫ»

### Приложение 3

### «Проведение Всероссийских проверочных работ» 4 класс

**Русский язык – 18 и 20 апреля 2017 г.**

**Математика – 25 апреля 2017 г.**

**Окружающий мир – 27 апреля 2017 г.**

Раздел, пункт Комплекса мер	Наименование мероприятия	Сроки проведения	Учебный предмет	Класс
Раздел 2, пункт 8	Проведение всероссийских проверочных работ в общеобразовательн ых организациях по учебным предметам, изучаемым на уровнях начального общего, основного общего и среднего общего образования	18, 20 апреля 2017 г	Русский язык	4 класс
		25 апреля 2017 г.	Математика	
		27 апреля 2017 г.	Окружающий мир	
		18 апреля 2017 г.	Русский язык	5 класс
		20 апреля 2017 г.	Математика	
		25 апреля 2017 г.	История	
		27 апреля 2017 г.	Биология	
		25 апреля 2017 г.	Физика	11 класс
		27 апреля 2017 г.	Химия	
		11 мая 2017 г.	Биология	
		16 мая 2017 г.	География	
		18 мая 2017 г.	История	

### **На федеральном уровне:**

- мониторинг результатов введения ФГОС НОО;
- формирование базы результатов учащихся, в перспективе;
- обеспечение возможности учета результатов в качестве портфолио

### **На региональном уровне:**

- своевременная корректировка отдельных аспектов в системе начального общего образования;
- основание для планирования контрольно-надзорной деятельности

### **На уровне образовательной организации:**

- корректировка образовательного процесса;
- **учет результатов ВПР** при выставлении годовых отметок по предмету

## ЛОКАЛЬНЫЕ АКТЫ ОО

- Приказ «Об организации подготовки к проведению ВПР» (сроки, ответственные)
- Приказ «Об обеспечении информационной безопасности в ходе проведения ВПР»
- Приказ «Об организации проведения ВПР» (ответственное лицо, техник, классы, кабинеты, состав организаторов (ВПР в аудитории проводит учитель, преподающий в этом классе), состав комиссии по проверке (опыт преподавания русского языка/математики в начальной школе и/или 5-6 классах не менее 3 лет)
- Приказ «Об итогах проведения ВПР» (на основании протоколов)

**Протоколы и материалы ВПР хранятся в ОО**



## «НАТАСКИВАНИЕ» или...



**ПОДГОТОВКА!!!**







## «НАТАСКИВАНИЕ» или...



**ПОДГОТОВКА!!!**

## РУССКИЙ ЯЗЫК МАТЕМАТИКА ЛИТЕРАТУРНОЕ ЧТЕНИЕ

Диагностика сформированности  
метапредметных  
результатов обучения

**4**  
класс



**ФГОС**  
новый стандарт

АСТ - АСТБЕЛ

## 7. Прочитай задачу.

Велосипедист ехал из посёлка в город 3 часа со скоростью 16 км/ч. Обрато он поехал другой дорогой, которая была длинее первой на 12 км, а скорость велосипедиста на обратном пути была на 4 км/ч меньше. Сколько времени потратил велосипедист на обратную дорогу?

Допиши действия, пропущенные в решении задачи, и ответ.

- 1)  $16 \cdot 3 = 48$  (км)
- 2) \_\_\_\_\_
- 3)  $16 - 4 = 12$  (км/ч)
- 4) \_\_\_\_\_

Ответ: \_\_\_\_\_

**Проверь себя:** Сравни свои ответы и верные ответы на с. 29.

## 8. Прочитай задачу.

Мотоциклист ехал из деревни в город по просёлочной дороге 3 часа со скоростью 32 км/ч. Обрато он поехал по другой дороге, асфальтированной, которая была короче первой на 16 км, со скоростью на 8 км/ч больше. Сколько времени потратил мотоциклист на обратную дорогу?

Допиши действия, пропущенные в решении задачи, и ответ.

- 1)  $32 \cdot 3 = 96$  (км)
- 2) \_\_\_\_\_
- 3)  $32 + 8 = 40$  (км/ч)
- 4) \_\_\_\_\_

Ответ: \_\_\_\_\_

**Проверь себя:** Сравни свои ответы и верные ответы на с. 29.

## 1.2. Проверь, умеешь ли ты выполнять задания творческого и поискового характера.

9. Укажи, какой частью речи являются выделенные слова.

- 1) Бабушка купила в магазине мороженое мясо, клубничное мороженое и много фруктов.
- 2) На нашей улице есть хорошая диетическая столовая. Старинная столовая посуда в музее сверкала чистотой.
- 3) Посреди избы стояла печь. В русских сказках часто описывается печь.
- 4) Я строю замок на песке. Я удивился парадному строю наших курсантов.

**Проверь себя:** Сравни свои ответы и верные ответы на с. 29.

10. Укажи, какой частью речи являются выделенные слова.

- 1) По глади оконной стекла прозрачная капля стекла.
- 2) На небе появились ночные светила. Ночью ярко светила луна.
- 3) Долгие годы это было тайной. Друг поделился своей тайной мечтой.

**Проверь себя:** Сравни свои ответы и верные ответы на с. 29.

11. К данным существительным подбери и подчеркни подходящие прилагательные, если это возможно.

- дуб (могучий — могущественный)  
 хозяйка (практическая — практичная)  
 голос (ледовый — ледниковый)  
 человек (сытый — сытный)  
 взгляд (жалостливый — жалобный)  
 разговор (деловитый — деловой)

**Проверь себя:** Сравни свои ответы и верные ответы на с. 30.



## «НАТАСКИВАНИЕ» или...



# ПОДГОТОВКА!!!





Дорогой третьеклассник!

Задания, которые ты будешь выполнять в этой тетради, помогут тебе проверить свои знания по предмету «Окружающий мир» и умения их применять при решении разных учебных задач.

Тебе предлагаются задания с выбором ответа, на оценку информации, на группировку объектов. Есть задания, которые требуют от тебя умений работать с таблицами, картами и схемами, а также — делать выводы, анализировать и сравнивать, продолжить высказывание.

Мы также предлагаем тебе выполнить задания повышенной сложности, которые в тексте отмечены звездочкой (\*). Эти задания проверяют твою эрудицию, способность принимать верные решения, умение использовать свои знания.

Чтобы успешно выполнить все задания, советуем тебе:

- Внимательно читать формулировки заданий и определить, какой результат своей работы ты должен получить. Например, обрати внимание на то, какой ответ (правильный или неправильный) тебе нужно отметить.
- Неспеша прочитать все данные ответы и оценить каждый.
- Отметить только один правильный ответ.
- После выполнения задания проверить: правильно ли выполнено задание, каких знаний тебе не хватило, почему возникла ошибка.

Все правильные ответы помещены на с. 53—60.

Желаем тебе успехов!

## ЗАДАНИЯ ДЛЯ ТЕКУЩЕГО ТЕМАТИЧЕСКОГО КОНТРОЛЯ

### Раздел 1. ЗЕМЛЯ — ПЛАНЕТА ЖИЗНИ

#### 1.1. Солнечная система

1. Отметь ✓ правильное суждение.

Земля является центром Вселенной, а Солнце, Луна, планеты вращаются вокруг неё.

Земля вращается вокруг Солнца и вокруг своей оси.

#### Проверь себя

Это задание позволяет тебе усвоить важное для понимания законов природы знание, которым должен владеть каждый культурный человек. Сравни свой ответ с правильным (с. 53).

2. Закончи определения.

*Солнечная система* — это \_\_\_\_\_.

*Земля* — это \_\_\_\_\_.

*Луна* — это \_\_\_\_\_.

*Юпитер, Венера, Марс* — это \_\_\_\_\_.

*Метеорит* — это \_\_\_\_\_.

#### Проверь себя

Чтобы выполнить это задание, тебе необходимо знать об особенностях Солнечной системы, различать понятия *звезда* и *планета*. Сравни свой ответ с правильным (с. 53).

3. Отметь ✓ неправильные ответы.

Земля совершает один оборот вокруг своей оси за \_\_\_\_\_.

сутки;

несколько лет;

один месяц;

один год.

#### Проверь себя

Для выполнения заданий 3, 4 необходимо понимать, что такое *сутки*, *месяц*, *год*, а также знать, что Земля вращается вокруг своей оси и вокруг Солнца. Сравни свои ответы с правильными (с. 53) и исправь ошибки, если они есть.

Большое спасибо за внимание!



[methodist@drofa.ru](mailto:methodist@drofa.ru)



[metod@vgf.ru](mailto:metod@vgf.ru)

Терехова Юлия Александровна

[Terehova.ya@vgf.ru](mailto:Terehova.ya@vgf.ru)